

autism&uni

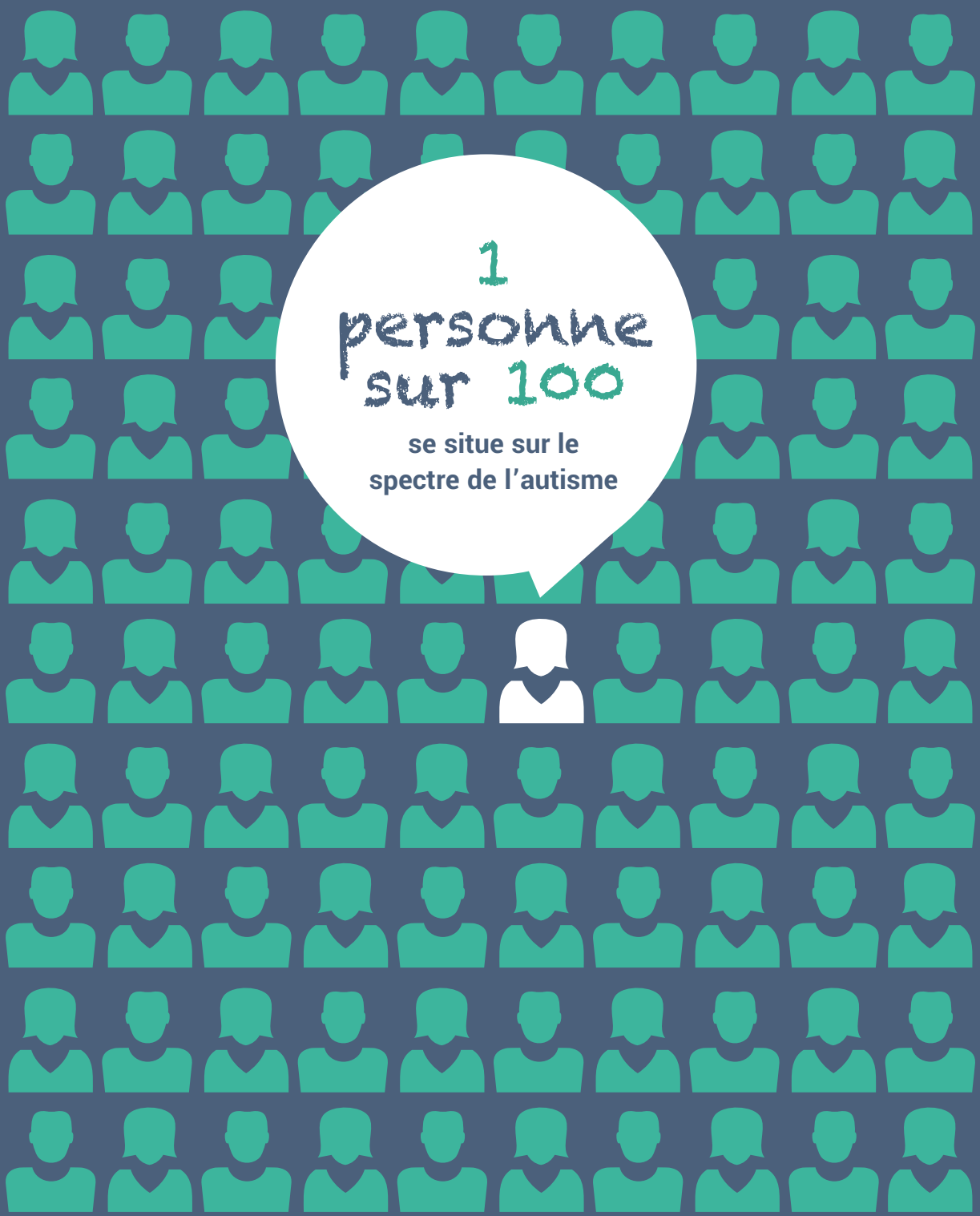
Guide de bonnes pratiques pour soutenir les étudiant•e•s sur le spectre
de l'autisme dans les établissements d'enseignement supérieur

Guide 1

Bonnes pratiques pour les directions et responsables des établissements d'enseignement supérieur

Marc Fabri
Penny C.S. Andrews
Heta K. Pukki





1
personne
sur 100
se situe sur le
spectre de l'autisme

Source: NHS, Brugha et al (2012)

Introduction

A propos de l'autisme

L'autisme est une condition développementale qui dure toute la vie et qui affecte la manière de communiquer et d'interagir avec les autres personnes et le monde environnant. L'autisme est une condition de spectre, ce qui signifie qu'il touche différentes personnes de différentes manières. Une partie importante des personnes autistes ont des compétences intellectuelles et académiques dans la moyenne ou au-dessus de la moyenne, bien que certaines aient un trouble des apprentissages associé.

L'autisme peut mener à des manières de penser et de se comporter qui peuvent sembler inutilement rigides ou répétitives, à des difficultés pour comprendre les interactions sociales, pour se concentrer et pour traiter l'information de manière ordinaire.

En revanche, beaucoup de personnes autistes ont des points forts spécifiques tels qu'une habileté à maintenir intensément leur attention, à résoudre des problèmes de manière non-conventionnelle et à repérer des erreurs que d'autres auraient laissé passer. Les forces des personnes autistes en tant que professionnel·le·s dans certains domaines sont de plus en plus reconnues par des entreprises du monde entier.



Note sur la terminologie choisie

Nous avons choisi d'utiliser les termes « étudiant·e·s autistes » et « étudiant·e·s sur le spectre de l'autisme », plutôt que « étudiant·e·s avec autisme ». Ce choix est basé sur une recherche récente (Kenny et al., 2016) qui montre que la majorité des personnes adultes autistes préfère les formulations identitaires (« identity first » language) à celles, souvent utilisées par les professionnel·le·s de l'autisme, marquant une distinction plus explicite entre l'identité de la personne et l'autisme (« person first language »). Les personnes autistes impliquées dans le projet Autism&Uni préfèrent également ces termes.



À propos d'Autism&Uni

Autism&Uni est un projet financé par l'UE qui s'est déroulé d'octobre 2013 à mai 2016 avec des partenaires dans cinq pays. Notre objectif est de soutenir un plus grand nombre de jeunes adultes sur le spectre de l'autisme pour leur permettre d'accéder aux établissements d'enseignement supérieur et de réussir cette transition.

Pour connaître les besoins et les aspirations des étudiant•e•s autistes et pour définir les bonnes pratiques existantes, nous avons mené une enquête par questionnaire, parlé avec les étudiant•e•s de leurs expériences, passé en revue les recherches et la littérature professionnelle, et fait l'inventaire de l'offre éducative et de la législation concernant les enfants et les jeunes autistes en Europe. Notre recherche a montré que les étudiant•e•s autistes qui veulent accéder et réussir dans les établissements d'enseignement supérieur doivent faire face à de nombreux défis.



Les défis rencontrés par les étudiant·e·s autistes

L'environnement social et physique

- la difficulté à appliquer les règles sociales implicites lors des interactions avec les professeur·e·s et les autres étudiant·e·s
- la difficulté à supporter le bruit ambiant, l'éclairage, la foule ou d'autres aspects sensoriels de l'environnement universitaire
- faire face à l'isolement social qui accompagne souvent la vie dans un nouvel environnement

Un manque de soutien approprié

- le manque d'accès à un soutien approprié dès le début de la transition
- l'accent porté sur les « déficits » de l'autisme plutôt que sur les points forts que les étudiant·e·s peuvent apporter
- le manque de cohérence dans les adaptations raisonnables, les services spécialisés en autisme et le soutien individuel

Des attentes irréalistes de la part de l'étudiant·e

- à quoi ressemblent vraiment les études universitaires
- le contenu de la matière étudiée ou des cours
- réussir au même niveau élevé que dans les études secondaires
- les intérêts et l'engagement des autres étudiant·e·s

Des défis concernant l'évaluation (même lorsque la matière évaluée est maîtrisée)

- difficulté à interpréter correctement les énoncés de devoirs ou examens ambigus ou avec des questions ouvertes
- manque de compréhension de la raison pour laquelle quelque chose doit être fait
- difficulté à planifier les études et les révisions
- incertitude quant au temps à consacrer à une tâche donnée

La transition vers la vie adulte exige plus d'efforts que pour un·e étudiant·e moyen

- quitter la maison pour la première fois
- la gestion du temps et l'établissement de routines
- un manque d'expérience à défendre soi-même ses propres intérêts

"Qu'est-ce qui aurait pu m'empêcher de décrocher ? Diagnostic, Connaissance de soi, Soutien approprié."
(ancien étudiant, Pays-Bas)

Les défis rencontrés par les étudiant•e•s autistes

On peut soutenir que chaque nouvel étudiant•e doit faire face à bon nombre de ces défis. Mais si la plupart peuvent s'adapter assez rapidement et tirer parti du soutien de leurs ami•e•s, pour les étudiant•e•s autistes ces défis peuvent rapidement conduire à l'anxiété, à un isolement accru, à la dépression et finalement à l'abandon complet de leur programme d'études.

Il s'agit clairement d'une immense perte pour la société européenne et ses systèmes économiques, car de nombreux étudiant•e•s autistes ont des forces particulières à offrir, telles qu'un fort engagement et une grande concentration sur le sujet d'étude choisi, l'attention au détail, le respect des règles, une éthique de travail élevée et une tendance à penser rationnellement et logiquement.

04

Adoptez notre boîte à outils en ligne

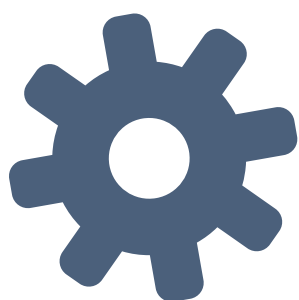
Le projet Autism&Uni soutient les étudiant•e•s pendant cette période délicate de transition grâce à une boîte à outils en ligne. Cette dernière est disponible en plusieurs langues et peut être adaptée aux besoins, à l'environnement et à la structure de soutien spécifiques d'un établissement d'enseignement supérieur particulier.

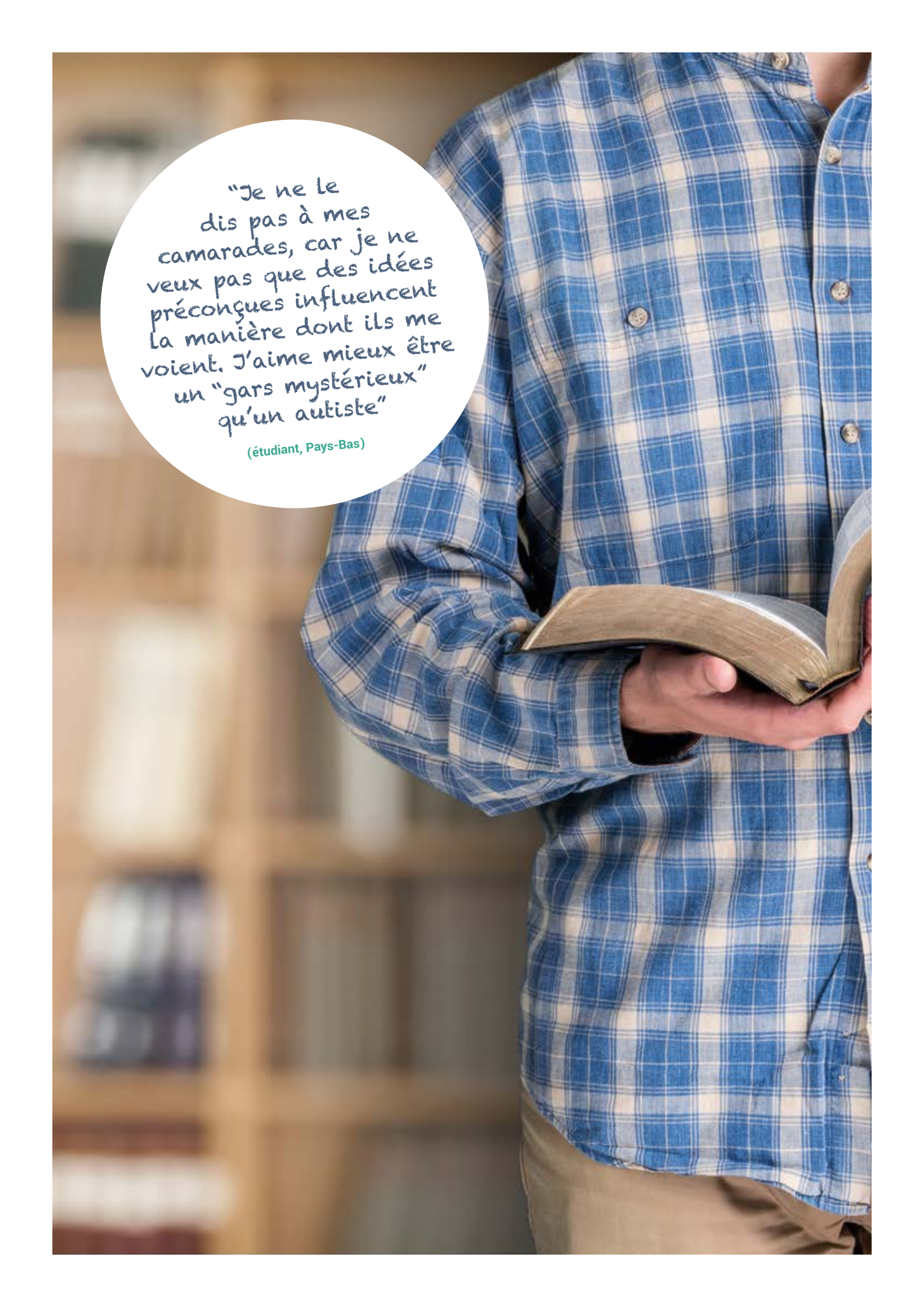


Visitez <http://www.autism-uni.org/toolkits> pour plus d'informations.

Contenus

Introduction	01
- A propos de l'autisme	01
- A propos d'Autism&Uni	02
- Les défis rencontrés par les étudiant•e•s autistes.....	03
À propos de ce guide	07
Bonnes pratiques pour les directions et responsables des établissements d'enseignement supérieur	11
- Contexte.....	11
- Pourquoi est-ce un problème ?	13
- Que pouvons-nous faire ?	13
- Les points clés à retenir	18
- Les actions à mettre en place.....	20
Études de cas et liens utiles	22
Remerciements	27
Références	28



A person wearing a blue and white plaid button-down shirt is holding an open book. The background is a blurred bookshelf. A white circular callout is overlaid on the left side of the image, containing handwritten text in French.

"Je ne le
dis pas à mes
camarades, car je ne
veux pas que des idées
préconçues influencent
la manière dont ils me
voient. J'aime mieux être
un "gars mystérieux"
qu'un autiste"

(étudiant, Pays-Bas)

A propos de ce guide

Nous avons élaboré ce guide avec l'aide d'étudiant·e·s autistes, de leurs parents, de professeur·e·s des établissements d'enseignement supérieur, d'enseignant·e·s et de professionnel·le·s spécialisés dans l'accompagnement des personnes autistes. Il résume nos conclusions et met en évidence les bonnes pratiques, en particulier dans les pays partenaires du projet, à savoir le Royaume-Uni, la Finlande, les Pays-Bas, la Pologne et l'Espagne. Toutes les citations proviennent d'enquêtes et d'interviews que nous avons menées dans ces pays en 2014.

Certains établissements d'enseignement supérieur européens offrent déjà des combinaisons de services et d'adaptations tels que les suivants (à titre d'exemples uniquement) :

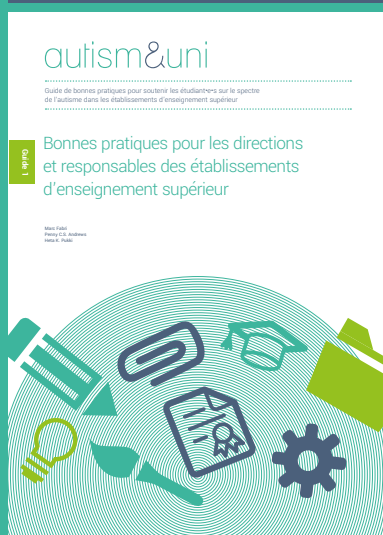
- ▶ Evaluation des besoins et plans de soutien par les équipes « Handicap » des établissements d'enseignement supérieur
- ▶ Temps supplémentaires et salle séparée pour passer les examens
- ▶ Possibilité d'utiliser un ordinateur portable pour les examens écrits
- ▶ Clarification des termes ambigus par un·e assistant·e lors d'examens et de travaux d'études
- ▶ Réduction des frais de scolarité
- ▶ Adaptations spéciales dans les logements pour étudiant·e·s
- ▶ Logiciels d'assistance sur tous les ordinateurs de l'établissement, ou pour un usage individuel
- ▶ Mentorat ou coaching individuel
- ▶ Implication supplémentaire des conseillers et conseillères aux études, y compris du temps supplémentaire consacré à la planification et à la transmission d'informations sur les besoins de l'étudiant·e au personnel académique
- ▶ Séances individuelles ou de groupe avec des conseillers et conseillères aux études spécialisés dans l'autisme
- ▶ Alternatives ou adaptations spéciales pour les travaux de groupe et les présentations orales
- ▶ Cartes, indications écrites des directions et autres supports pour aider à trouver les salles de cours et autres locaux
- ▶ Diapositives des cours fournies à l'avance
- ▶ Permission d'enregistrer les cours
- ▶ Places, ordinateurs, etc. attribués dans les salles de cours et auditorios

Cependant, les connaissances sur la meilleure manière de soutenir les étudiant·e·s autistes ne sont pas uniformes en Europe et varient souvent au sein même d'un pays. De bonnes pratiques existent, et ce guide a pour objectif de les mettre en valeur et de les promouvoir afin d'augmenter le nombre d'étudiant·e·s sur le spectre de l'autisme dans les établissements d'enseignement supérieur et d'améliorer leurs perspectives.

Comment utiliser ce guide

Nous reconnaissons qu'une approche unique ne peut pas convenir à chacun et à chacune. Nous avons donc créé trois guides destinés à des groupes spécifiques de personnes qui sont impliqués dans le soutien aux étudiant·e·s autistes dans les établissements d'enseignement supérieur, en dehors de la famille.

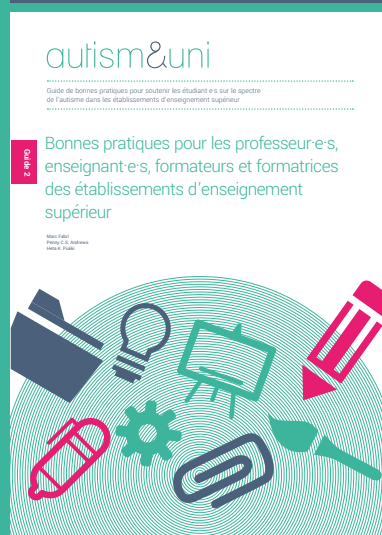
Guide 1:
Pour les directions
et responsables
des établissements
d'enseignement supérieur



Ce guide est destiné aux directions et responsables d'établissements d'enseignement supérieur.

Il vous fournit des informations et des données probantes qui vous aideront à développer des politiques et des pratiques qui bénéficieront aux étudiant·e·s autistes et amélioreront l'expérience des étudiant·e·s de votre établissement.

Guide 2:
Pour les professeur·e·s,
enseignant·e·s,
formateurs et formatrices
des établissements
d'enseignement supérieur



Ce guide est destiné au personnel enseignant des établissements d'enseignement supérieur.

Nous partageons avec vous des conseils pratiques basés sur les résultats de nos recherches pour vous permettre de rendre vos pratiques d'enseignement et d'apprentissage plus accessibles et vous aider à nouer de meilleures relations avec les étudiant·e·s autistes.

Guide 3:
Pour les professionnel·le·s
soutenant des étudiant·e·s
autistes au sein ou hors
des établissements
d'enseignement supérieur



Ce guide est destiné aux spécialistes soutenant directement les étudiant·e·s autistes. Ils peuvent faire partie d'une équipe de soutien aux personnes handicapées au sein d'un établissement ou d'un organisme indépendant qui fournit des prestations à un établissement d'enseignement supérieur.

Nous partageons les conclusions de nos recherches et les bonnes pratiques existantes en Europe ; elles vous aideront à améliorer les expériences des étudiant·e·s et leur implication dans vos informations et services, et à développer votre expertise.

Comment utiliser ce guide

Chaque guide se concentre sur des « Points clés à retenir », c'est-à-dire des éclairages, des idées et des conseils pour apporter un changement positif et de bonnes pratiques à partager avec des collègues, ainsi que des « Actions à mettre en place », c'est-à-dire des actions directes que vous pouvez entreprendre immédiatement et sans l'aide d'autrui.

Certains exemples de bonnes pratiques peuvent ne pas être directement applicables dans votre pays ou votre organisation. Dans ce cas, il est toujours possible de déceler un principe sous-jacent pouvant être intégré à votre pratique professionnelle.

Les étudiant•e•s autistes qui reçoivent un soutien approprié en temps opportun s'épanouissent dans l'enseignement supérieur. Leurs compétences et leur expertise sont reconnues. Ils ont accès à des cours de renommée mondiale et à des services bibliothécaires pour nourrir leurs intérêts particuliers, ainsi qu'à d'autres opportunités leur permettant de grandir et de se développer. Suivre ce guide vous aidera à aider les étudiant•e•s à tirer le meilleur parti de leur temps pour étudier et vivre dans un établissement d'enseignement supérieur.

Si vous désirez obtenir un des guides de cette série, s'il vous plaît visitez www.autism-uni.org/bestpractice



"Au collège, j'étais ridiculisé par les autres élèves. Cela ne se produit pas à l'université, où mes camarades me traitent avec respect."

(étudiant, Espagne)

« Une grande partie de l'aide disponible n'est pas mentionnée du tout [pendant l'intégration], jusqu'à ce que vous soyez « dans leur système » comme une personne sur le spectre. Grâce à l'annonce de ma condition de personne autiste j'ai pu entendre parler d'une réunion toutes les 2 semaines d'étudiants sur le spectre qui se rencontraient pour discuter de tout, de la possibilité d'une machine à remonter le temps, d'élections générales jusqu'à différents types de thé.

Parallèlement à cela, j'ai pu suivre un cours sur l'emploi destiné aux personnes autistes. Ces services ne sont pas particulièrement bien annoncés (voire pas du tout) et grâce à l'annonce de ma condition j'ai des courriels qui m'informent de ces choses. »

(Ancien étudiant, Royaume-Uni)

Bonnes pratiques pour les directions et responsables des établissements d'enseignement supérieur

Contexte

Diagnostic et annonce du diagnostic

Certaines étudiantes et certains étudiants se savent autistes mais décident de ne pas le déclarer (Baines, 2012; Davidson and Henderson, 2010; Huws and Jones, 2008). Ceci pour différentes raisons, notamment parce qu'ils ne s'identifient pas à une personne handicapée, pensent ne pas avoir droit à du soutien ou souhaitent s'intégrer aux autres étudiant•e•s. En outre, un grand nombre d'étudiant•e•s sur le spectre de l'autisme n'ont pas encore été diagnostiqués au moment de leur entrée dans un établissement d'enseignement supérieur, en particulier les étudiantes de genre féminin ou celles et ceux qui ne s'identifient ni au genre masculin, ni au féminin.

11



Au Royaume-Uni et aux Pays-Bas, environ 0,3 à 0,4% des étudiant•e•s de premier cycle se déclarent sur le spectre de l'autisme. Dans d'autres pays, les données peuvent manquer ou les chiffres peuvent être encore plus bas.

Sources: HESA (2013), Broek et al (2012)

«Je suis réticent à partager mes problèmes parce que ma "capacité à étudier" a déjà été remise en question dans le passé. On m'a demandé si l'université était le bon environnement pour moi »

(étudiant, Royaume-Uni)

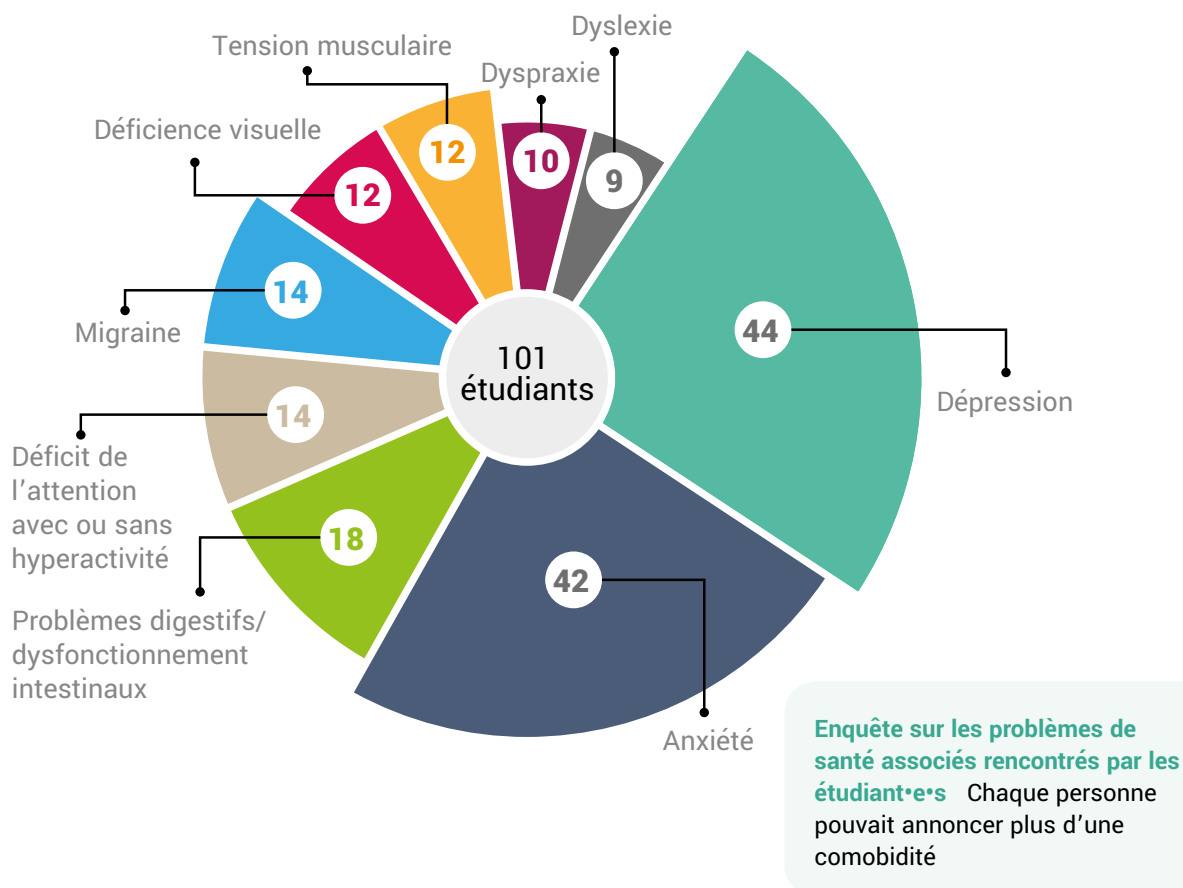
Au-delà des stéréotypes

Les participant•e•s à l'inventaire des dispositifs de soutien de l'enquête Autism&Uni ont exprimé leur préoccupation de ne pas correspondre au profil typique attendu d'un•e étudiant•e autiste - par exemple, lorsqu'elles étaient des femmes, lorsqu'ils s'exprimaient clairement, qu'ils ne semblaient pas être constamment en difficultés, qu'ils s'identifiaient comme lesbiennes, gays, bisexuels ou transgenres (LGBT).

Ce problème est visible dans la manière dont les étudiant•e•s ne correspondant pas à ce stéréotype sont parfois traités par le personnel des établissements d'enseignement supérieur et les autres étudiant•e•s, et dans la manière dont l'autisme est décrit dans la littérature.

La littérature décrivant les étudiant•e•s autistes suppose souvent que l'autisme, et peut-être les difficultés d'apprentissage ainsi que les problèmes de santé mentale associés, sont les seuls ou les principaux obstacles qui affectent leur réussite dans les établissements d'enseignement supérieur. Cependant, les étudiant•e•s autistes peuvent être confrontés à de multiples facteurs affectant leur expérience dans les établissements d'enseignement supérieur.

12



Pourquoi est-ce un problème ?

Les établissements d'enseignement supérieur ont du mal à identifier les besoins des étudiant·e·s qui ne déclarent pas leur handicap ou qui ne rentrent pas dans une seule "catégorie". Par conséquent, ces étudiant·e·s pourraient ne pas avoir accès à tout le soutien auquel ils ont droit et dont ils pourraient tirer profit. Si les adaptations sont effectuées sur une base individuelle uniquement - au lieu d'être disponibles pour chaque personne qui le demande, ou même automatiquement mis en œuvre pour l'ensemble des étudiant·e·s - les étudiant·e·s qui n'ont pas reçu de diagnostic ou qui n'ont pas déclaré une incapacité seront désavantagés dans les établissements d'enseignement supérieur.

J'ai toujours encore un peu honte de parler de mes limites à la plupart des gens car je ne correspond pas immédiatement à la vision stéréotypée d'une femme autiste. Je ne le dis qu'à des amis proches ou à la direction à mon travail. "

ancienne étudiante, Royaume-Uni



Que pouvons-nous faire ?

Au Royaume-Uni, bien que les allocations pour étudiant·e·s handicapés soient courantes, elles ne sont disponibles que pour les étudiant·e·s autistes qui ont suffisamment de preuves de leur diagnostic. Si les étudiant·e·s ne cochent pas la case correspondante sur le formulaire UCAS* pour informer leur établissement d'enseignement supérieur de leur handicap, il est peu probable qu'ils reçoivent des informations du service de soutien aux étudiant·e·s handicapés.

Les avantages de cocher cette case, de demander à temps les prestations pour étudiant·e·s handicapés, etc., doivent être communiqués régulièrement à CHAQUE candidat·e potentiel et cela nécessite une formulation soignée afin que celles et ceux qui ne s'identifient pas avec des mots tels que « handicapés » puisse trouver l'information.

Les établissements d'enseignement supérieur devraient également permettre aux étudiant·e·s d'annoncer facilement un handicap ou une condition à tout moment de leurs études. Il faut que le processus pour s'annoncer soit clair, simple et bien mis en valeur pour que les étudiant·e·s puissent le faire.

Pour qu'un établissement d'enseignement supérieur se conforme à la loi sur l'égalité (Equality Act), elle a le devoir d'anticiper la mise en place des adaptations raisonnables avant que les étudiant·e·s ne les demandent : les idées présentées dans la section suivante, ainsi que les « Points clés à retenir », aideront un établissement à le faire.

Bon nombre des idées dont nous parlons dans la prochaine section et dans les « Points clés à retenir » peuvent être mises en place rapidement au profit de tous les étudiant·e·s, avec ou sans diagnostic d'autisme.

L'importance d'obtenir le soutien en temps utile

Les enquêtes Autism&Uni incluait des étudiant•e•s qui avaient abandonné l'université et des étudiant•e•s qui avaient terminé leurs études avec succès. Un soutien apporté au bon moment (ou le manque de celui-ci) était un facteur essentiel dans le maintien en études des étudiant•e•s autistes.

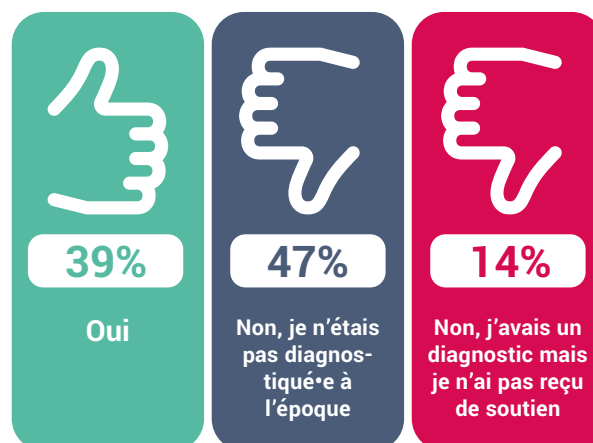
Souvent, les étudiant•e•s autistes n'ont aucun soutien en place au début de leurs cours. Même lorsqu'un service de soutien est disponible, issu de leur institution, d'autres organisations, de leur région ou du gouvernement central, et qu'ils peuvent prouver leur éligibilité à y recourir, il arrive que ces étudiant•e•s n'aient pas pu en bénéficier parce qu'ils ne savaient pas qu'ils pouvaient y avoir droit ou parce qu'ils n'ont pas reçu l'aide nécessaire pour faire une demande.

C'est une bonne pratique d'encourager les étudiant•e•s à solliciter une aide bien avant leur arrivée dans un établissement d'enseignement supérieur, puis d'accepter cette demande et de mettre en place le soutien pour le moment où l'étudiant•e commence ses études.

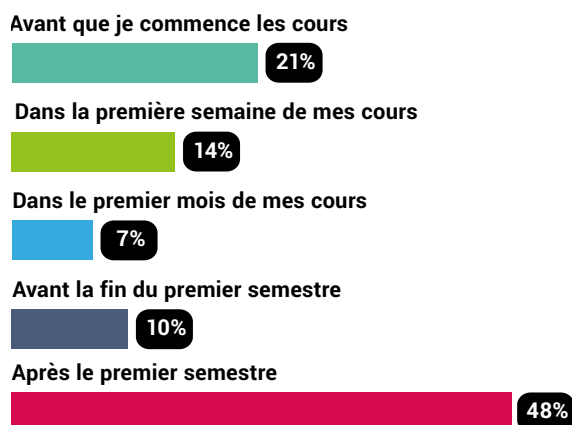
La possibilité d'avoir du soutien devrait être annoncée à plusieurs reprises et à grande échelle à chaque étudiant•e, en expliquant ce qui est disponible et qui peut postuler. Les conseillers et les conseillères des services de soutien aux personnes handicapées peuvent aider les étudiant•e•s à faire leurs demandes de soutien, mais seulement si ces derniers savent qu'ils existent et que les étudiant•e•s autistes sont éligibles pour recevoir un soutien approprié.

Il est particulièrement important de commencer les démarches bien en avance dans un système dans lequel les établissements d'enseignement supérieur ne proposent pas eux-mêmes de services d'évaluation. Si les documents des étudiant•e•s ne sont pas en ordre dès leur arrivée, des retards pour obtenir des soutiens peuvent survenir parce que les services de santé tardent à faire l'évaluation. Une partie du retard dans l'obtention du soutien peut également être due au fait que les organisations concernées sont très occupées au début de l'année scolaire.

Durant vos études, avez-vous reçu du soutien en lien avec votre autisme ?



Pour celles et ceux qui ont reçu un soutien, quand était-ce en place ?



Au Royaume-Uni et aux Pays-Bas, les étudiant•e•s peuvent candidater pour du soutien lorsqu'ils sont acceptés dans une université et dans un programme d'étude - même si leur choix d'université change par la suite. Dans les systèmes finlandais et polonais, ils doivent commencer les démarches en parlant à une personne du service pour étudiant•e•s en situation de handicap quand ils postulent à l'université, pour se renseigner sur les services aux étudiant•e•s et soumettre les demandes formelles d'adaptations. En parallèle, ils devraient s'adresser aux autorités nationales ou locales pour obtenir des services et des allocations.

Interventions qui bénéficient à chaque étudiant•e

On s'attend généralement à ce que les étudiant•e•s autistes s'adaptent à l'environnement des établissements d'enseignement supérieur, et non l'inverse, que ce soit pour des raisons pratiques ou économiques. L'environnement est généralement conçu pour les étudiant•e•s « typiques », ce qui est compréhensible puisqu'ils constituent la grande majorité des étudiant•e•s.

Cependant, essayer de trouver des « adaptations raisonnables » pour les étudiant•e•s autistes peut les séparer de leurs pairs, augmenter l'anxiété sociale et exacerber leur sentiment d'être différents (Madriaga, 2010). Une approche plus juste sur le plan social, qui reconnaîtrait les désirs autant que les problèmes des étudiant•e•s handicapés, ne les obligerait pas à révéler leurs différences ou à rechercher un soutien supplémentaire, et bénéficierait à chaque étudiant•e par défaut.

Telle est la philosophie sous-jacente à la Conception Universelle de l'Apprentissage (CUA) : créer des environnements d'apprentissage inclusifs qui répondent aux besoins de chaque étudiant•e et offrent de multiples possibilités de réussite.

Voir aussi page 21.

"Ce n'est que lorsque j'ai commencé à planifier mes propres calendriers d'étude A L'ENCONTRE DE toutes les recommandations, en mettant l'accent sur un type de sujet par période d'étude, que j'ai commencé à apprendre efficacement."

(étudiant, Finlande)



Interventions qui bénéficient à chaque étudiant·e

Certaines formes de soutien peuvent facilement être fournies à chaque étudiant·e d'un établissement d'enseignement supérieur - au lieu de les rendre accessibles uniquement à celles et ceux qui le demandent explicitement ou qui ont déclaré un handicap. Cela devrait améliorer l'accessibilité et la satisfaction de l'ensemble des étudiant·e·s des établissements d'enseignement supérieur.


1. Certaines étudiantes et certains étudiants de nos enquêtes avaient accès à une technologie d'assistance, comme un logiciel de cartographie conceptuelle (Mind Mapping). À Leeds Beckett University (Royaume-Uni), le logiciel le plus recommandé pour les étudiant·e·s handicapés est disponible sur tous les ordinateurs de la bibliothèque, et accessible à chaque étudiant·e.
2. En Finlande, la Satakunta University of Applied Sciences (en collaboration avec l'Association finlandaise pour l'autisme et le syndrome d'Asperger) a élaboré une liste de contrôle de l'accessibilité pour les bâtiments, spécifiquement pour les personnes avec des problèmes sensoriels. Des initiatives comme celle-ci peuvent améliorer l'accessibilité pour les étudiant·e·s autistes.
3. Certaines universités exigent que toutes les supports pédagogiques (diaporama, photocopiés etc.), soient fournis en ligne au moins 24 heures avant une session d'enseignement (et certaines enregistrent également toutes les conférences). Cela signifie que l'étudiant·e n'a pas besoin de demander individuellement des notes ou des diapositives avant ou après la session.
4. À l'University of Leeds (Royaume-Uni), la base de données pour les réservations de salles est publique et reliée à l'application d'affichage de l'emploi du temps des étudiant·e·s. Elle comprend des photographies et des informations sur l'agencement des locaux, des indications textuelles depuis la porte d'entrée du bâtiment et des informations sur l'équipement disponible. Ceci est utile pour les conférenciers et conférencières qui réservent une salle, mais les étudiant·e·s autistes et les personnes anxieuses en bénéficient également. Cela réduit le besoin de soutien pour trouver et accéder à des salles d'enseignement.
5. Il arrive que l'horaire et la salle soient modifiés, c'est une bonne pratique d'informer les étudiant·e·s bien à l'avance à ce sujet. À l'approche de la date, d'autres rappels peuvent être également envoyés. Les étudiant·e·s autistes auront besoin de cette information le plus tôt possible, et d'autres étudiant·e·s pourraient également y trouver un bénéfice.
6. De nombreuses universités européennes encouragent les nouvelles étudiantes et les nouveaux étudiants internationaux ainsi que les étudiant·e·s en échange à arriver environ une semaine avant les autres étudiant·e·s afin de leur permettre de se familiariser avec leur campus et leur nouvelle ville de résidence. Certaines universités, telles que celle de Sheffield (Royaume-Uni), encouragent également les étudiant·e·s autistes à arriver à l'université en même temps que les étudiant·e·s internationaux, afin qu'ils puissent s'installer avant l'arrivée des autres étudiant·e·s. Cela semble être une meilleure approche pour une entrée progressive que de demander aux étudiant·e·s autistes de fréquenter une université d'été en résidence pendant les vacances. Offrir un système d'arrivée anticipée à CHAQUE étudiant·e qui pourrait avoir besoin de plus de temps pour s'habituer au campus permet de rendre accessible ce dernier à un plus grand nombre de personnes, ceci sans souligner le handicap.

L'environnement sensoriel

La stimulation sensorielle peut être un problème majeur. Les étudiant•e•s des enquêtes Autism&Uni ont mentionné à maintes reprises les éclairages irritants, les espaces bondés et leur difficulté à trouver des endroits calmes où aller lorsqu'ils sont stressés.

La direction peut influencer l'environnement dans lequel les étudiant•e•s se trouvent en planifiant et en modifiant les bâtiments pour obtenir une bonne acoustique, des indications d'orientation bien conçues, des espaces de travail plus privés ou séparés, des sections calmes dans les cafétérias, un éclairage modulable, une clarté visuelle, etc.

Cela peut se faire avec des solutions relativement peu coûteuses qui profitent à chaque étudiant•e en réduisant le stress, sans singulariser qui que ce soit. Ces mesures peuvent aussi améliorer l'accessibilité pour les personnes ayant une déficience visuelle ou auditive. Elles peuvent également améliorer de manière significative l'image publique d'un établissement d'enseignement supérieur.



« J'ai bien peur que mon fils ne puisse pas naviguer dans le labyrinthe d'immeubles, qu'il s'énerve parce qu'il ne trouve pas son chemin quelque part et se comporte ensuite d'une manière socialement inacceptable. »

(un parent, Pologne)

Les points clés à retenir (de bonnes pratiques à adopter et diffuser)

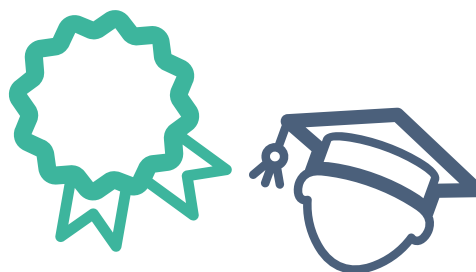


Ceux-ci se concentrent sur les changements stratégiques à l'échelle de l'établissement d'enseignement supérieur qui requièrent un appui des directions.

18

- ▶ Veillez à ce que le spectre de l'autisme reçoive le même niveau d'attention et de ressources que les autres types de handicaps et de besoins particuliers lors de la planification de stratégies d'accessibilité, de politiques en matière de handicap et de formation du personnel
 - ▶ Déterminez les meilleures sources internes et externes d'expertise en autisme sur lesquelles votre institution devrait s'appuyer pour obtenir des informations, et créez une politique d'utilisation cohérente de celles-ci pour développer une pratique homogène et de grande qualité
 - ▶ Recherchez activement des organisations spécialisées dans l'autisme près de votre établissement. Demandez leur participation à des réunions ou organisez une formation pour le personnel
 - ▶ Informez-vous sur la disponibilité des services de diagnostic et d'évaluation pour adultes autistes dans votre pays et votre région et adaptez les politiques de votre institution en conséquence. Si nécessaire, acceptez les évaluations effectuées par des professionnel·le·s de l'éducation ou par votre propre personnel plutôt que de demander l'avis d'une experte ou d'un expert du domaine médical
- ▶ **Impliquez les étudiant·e·s autistes dans la prise de décision participative et la conception pour :**
 - planifier et concevoir de nouveaux bâtiments et services accessibles aux étudiant·e·s autistes
 - évaluer l'accessibilité des pratiques de communication des établissements d'enseignement supérieur, notamment des sites Web, des informations sur l'introduction aux études, des activités de transition et des informations sur les services aux personnes handicapées.
 - évaluer les bâtiments et les espaces intérieurs existants afin d'identifier les modifications susceptibles d'améliorer l'accessibilité générale
 - créer et signaler clairement des espaces calmes dans chaque zone du campus (de préférence pas dans des salles à usages multiples)
 - fournir des informations textuelles et imagées et des signalisations pour tous les bâtiments de l'établissement, idéalement jusqu'au niveau des salles

- ▶ Faites connaître l'idée que rendre les environnements de l'enseignement supérieur plus accessibles aux étudiant•e•s autistes peut réduire le stress et la stigmatisation liés à l'autisme, et que cela peut réduire le besoin de services individualisés. Sensibilisez au fait qu'au bout du compte, cela profite à chaque étudiant•e et au personnel
- ▶ Sensibilisez à la façon dont le soutien et l'information dispensés au bon moment peuvent augmenter le maintien en études et l'obtention du diplôme des étudiant•e•s, qui pourraient autrement décrocher pour des raisons indépendantes de leurs capacités académiques
- ▶ Au cours du processus de candidature et d'accueil des nouveaux et nouvelles étudiant•e•s, mettez en valeur les avantages à être ouvert•e à toute demande d'aménagement ou à toute annonce de problèmes de santé des étudiant•e•s
- ▶ Si les informations au sujet du handicap ne sont pas enregistrées au moment du processus de candidature, incluez dans le matériel d'information pour les nouveaux et nouvelles étudiant•e•s les coordonnées de contact d'une personne de référence à laquelle parler de leur autisme
- ▶ Identifiez un département ou un membre du personnel vers lequel les élèves diagnostiqués autistes puissent se tourner à des stades ultérieurs de leurs études, et une personne de référence responsable du soutien aux personnes handicapées dans chaque département
- ▶ Encouragez la collecte systématique de données sur le nombre d'étudiant•e•s autistes dans votre établissement ainsi que sur les effets des adaptations raisonnables et des services de soutien sur leur réussite académique et sur leur parcours après l'obtention de leur diplôme
- ▶ Établissez des relations solides entre toutes les organisations, les personnes et les équipes à l'intérieur et à l'extérieur de l'établissement qui offrent du soutien et des conseils aux étudiant•e•s autistes
- ▶ Valorisez publiquement le succès des étudiant•e•s autistes dans les établissements d'enseignement supérieur – avec leur permission. Le fait d'avoir de tels modèles est susceptible d'augmenter le nombre de candidatures d'étudiant•e•s à l'avenir



Les actions à mettre en place (Ce que vous pouvez faire immédiatement)



Documentez les stratégies d'accessibilité, les politiques concernant les personnes handicapées et les formations pour le personnel en matière d'autisme et de handicap qui sont déjà en place dans votre établissement



Encouragez le personnel de soutien à évaluer ses représentations de l'efficacité du soutien actuel, et sollicitez des propositions d'amélioration

20



Identifiez les organisations qui peuvent fournir une formation pour travailler avec des étudiant·e·s autistes, et veiller à ce que le personnel de votre établissement soit conscient de cette opportunité, en particulier le personnel académique et les services aux étudiant·e·s



Identifiez les départements de votre établissement qui pourraient être intéressés par la recherche des étudiant·e·s autistes et par le développement de bonnes pratiques, et discutez avec eux des moyens d'évaluer et d'améliorer les dispositions actuelles

Conception Universelle de l'Apprentissage (CUA)

Le concept de Conception Universelle trouve son origine dans le domaine de l'architecture pour mettre l'accent sur un design qui convienne à un large éventail d'utilisatrices et d'utilisateurs, y compris ceux avec un handicap. La Conception Universelle de l'Apprentissage consiste à s'engager envers différents groupes d'étudiant·e·s, quels que soient leur origine, leur statut ou leur handicap et à les soutenir.

Une fausse représentation courante est que la Conception Universelle préconise une approche identique pour chacun·e - mais ce n'est pas le cas. Ce que cela signifie réellement, c'est la disponibilité d'alternatives : fournir aux étudiant·e·s des occasions multiples et variées de s'engager dans les apprentissages et de démontrer leur compréhension.

Une approche CUA privilégie les stratégies éducatives qui sont conçues de manière proactive pour permettre de multiples voies d'apprentissage, plutôt que celles qui se concentrent sur la modification rétroactive du matériel existant pour répondre aux besoins d'un groupe spécifique.

Un exemple de conception proactive consiste à donner à CHAQUE étudiant·e des options sur la manière de présenter leurs travaux, en fonction de leurs capacités et préférences en matière de communication. Un exemple de conception rétroactive est la pratique consistant à apporter des adaptations raisonnables au matériel d'apprentissage et aux dispositifs d'examen existants.

Sources: Bublitz et al (2015), CAST (2011)



Études de cas et liens utiles

Nous avons rassemblé des études de cas sur le soutien à l'autisme dans plusieurs pays européens. Ce sont des exemples de bonnes pratiques, par exemple lorsqu'une organisation réalise quelque chose au-delà de ce que font les autres.

France



Étude de cas

Un projet a débuté en 2018 destiné à améliorer l'inclusion dans l'enseignement supérieur des étudiant•e•s autistes : « Construire une Université Aspie-Friendly ». Ce projet, financé au niveau national et avec l'implication d'une vingtaine d'universités, tente de définir collectivement et de mettre en place localement des actions couvrant tous les aspects nécessaires pour améliorer la situation :

- transition vers l'enseignement supérieur
- innovation pédagogique
- recours aux outils numériques
- formation et sensibilisation sur l'autisme
- soutien à l'insertion professionnelle

Ce projet s'inscrit dans la Stratégie Nationale pour l'autisme.

Parmi les premières actions mises en place, une Plateforme Nationale de Ressources et d'Accompagnement a été créée. Elle rassemble :

- un Centre de ressources, où chacun peut trouver des ressources sélectionnées sur l'autisme et son impact en situation universitaire
- un Espace Formation, avec des supports de formation créés par l'équipe d'Aspie-Friendly et validés par des spécialistes, qui permettent de démultiplier les possibilités de formation dans les universités. Des supports d'auto-formation seront aussi créés.

Les personnels des universités peuvent bénéficier d'un accompagnement par l'équipe Aspie-Friendly pour répondre à leurs questions ou difficultés.

Des associations d'étudiant•e•s autistes sont créées, qui leur permettent de donner de la visibilité à leur condition et d'initier des actions de vie étudiante permettant à certains de sortir de l'isolement.

Contact

Bertrand Monthubert, porteur du projet :
<https://aspie-friendly.fr/contacts/>

Liens utiles

<https://aspie-friendly.fr>
Twitter : @aspie_friendly

Suisse



Étude de cas

Des lacunes importantes existent en Suisse dans l'accompagnement des personnes sur le spectre de l'autisme à tous les âges. Pour améliorer cette situation, des recommandations et des axes de développement prioritaires ont pour la première fois été choisis en 2018 par le gouvernement (diagnostic et intervention précoce). La Suisse étant un système fédéraliste, ce sont aux différentes régions (26 cantons dans 3 régions linguistiques) de mettre en œuvre les actions nécessaires, ce qui constitue un vaste chantier. La Haute école spécialisée de Suisse occidentale a participé à plusieurs recherches dans le domaine de l'autisme, en particulier sur une des enquêtes ayant conduit aux recommandations du gouvernement.

Des témoignages d'étudiant-e-s sur le spectre de l'autisme rencontrant des difficultés à mener à bien leurs études existent, même si cette population est encore peu visible dans les Hautes Ecoles en Suisse. A l'heure actuelle, il existe trop peu de prestations destinées spécifiquement aux étudiant-e-s sur le spectre de l'autisme suffisamment organisées et visibles pour être mises en évidence, notamment dans la partie francophone. Cependant, des procédures

pour bénéficier d'adaptations visant à réduire les désavantages résultant de diverses incapacités se mettent en place à l'échelle individuelle dans différentes Hautes Ecoles : l'objectif est de développer des institutions de formation plus inclusives.

Deux professeur-e*s, V. Zbinden Sapin, de la HES-SO Haute école de travail social de Fribourg et N. Ruffieux du Département de pédagogie spécialisée de l'Université de Fribourg, ont décidé de mettre leurs forces en commun pour développer des actions de soutien aux étudiant-e-s des Hautes Ecoles sur le spectre de l'autisme et contribuer ainsi à améliorer la situation de ces personnes dans leur cercle d'action directe. La 1ère action menée est la traduction en français des guides Autism&Uni. La 2ème action sera l'adaptation à leurs contextes de la e-plateforme issue du projet Autism&Uni. L'objectif est de contribuer à la prise de conscience par les Hautes Ecoles de l'existence de ce public et de ses besoins, et d'initier des actions permettant de faciliter les trajectoires de ces personnes dans les Hautes Ecoles. Ces deux actions constituent une 1ère étape dans le développement de projets et d'activités sur cette thématique visant la création d'une antenne « Hautes Ecoles/TSA ».

23

Contacts

Véronique Zbinden Sapin, Professeure,
HES-SO Haute école de travail
social de Fribourg, Suisse
<https://www.hets-fr.ch/>

Nicolas Ruffieux, Professeur,
Département de pédagogie spécialisée
de l'Université de Fribourg, Suisse
<https://www3.unifr.ch/spedu/fr/>

Liens utiles

Autisme suisse romande :
<https://www.autisme.ch/>

Autisme suisse alémanique :
<https://www.autismus.ch/>

Autisme suisse italienne :
<https://www.autismo.ch/>

Pays-Bas

Étude de cas

Handicap+Studie est le Centre néerlandais à l'avant-garde du soutien aux étudiant•e•s avec handicap. L'organisation est un service et un point d'information pour les établissements d'enseignement.

Sa mission est de permettre aux étudiant•e•s handicapés de participer avec succès aux études supérieures de leur choix. Les conseillers et conseillères identifient ce qui est important pour les étudiant•e•s et traduisent leurs questions en soutiens et en opportunités pour qu'ils réussissent leurs études.

La principale prestation de Handicap+Studie est l'appui pour des parcours d'apprentissage flexibles et alternatifs, conformément aux idées de la Conception Universelle de l'Apprentissage (CUA). Les étudiant•e•s sont considérés comme des individus uniques. Leurs différences sont prises en compte et ils peuvent alors suivre le parcours d'apprentissage qui leur convient le mieux.

Contact

Eline Thijssen, Nelleke den Boer,
Conseiller et formateur
www.handicap-studie.nl

Pologne

Étude de cas

Jaś i Małgosia (JiM) fournit une assistance de haute qualité aux personnes avec autisme et autres handicaps. L'organisation mène des campagnes de sensibilisation sur l'autisme. Ils forment des enseignant•e•s et des thérapeutes dans toute la Pologne et organisent des groupes de soutien par les pairs pour les parents. Il existe également le centre de thérapie JiM, qui accueille environ un millier de jeunes avec autisme ainsi que d'autres troubles du développement. Les services de JiM sont fournis gratuitement.

JiM est unique dans la ville polonaise centrale de Łódź, où il est difficile de trouver des services fiables de diagnostic de l'autisme, de même qu'un soutien professionnel pour les étudiant•e•s et leurs familles - JiM est un point de contact unique et hautement apprécié pour tous ces services.

Contact

Marta Charbicka, Directrice du Centre de Thérapie des Enfants
www.jim.org

Liens utiles

1. Handicap+Studie
www.handicap-studie.nl
2. Association néerlandaise pour l'autisme (NVA)
www.autisme.nl
3. STUMASS – Logement pour étudiant•e•s atteints de TSA
www.stumass.nl
4. Réseau national de l'autisme
www.landelijknetwerkautisme.nl

Liens utiles

1. Fondation Hansel et Gretel à Łódź
www.jim.org/fundacja
2. Fondation Synapsy à Varsovie
synapsis.org.pl
3. L'association "Together Together" à Zielona Góra
www.dalejrazem.pl
4. Association « Nous apprenons à vivre ensemble » à Opole
www.autyzmopole.pl
5. Navicula - Centrum diagnozy i terapii autyzmu w Łodzi
www.navicula.pl



Espagne



Étude de cas

Autismo Burgos offre un programme destiné aux étudiant·e·s autistes, qui propose un guide complet avec des étapes spécifiques pour faciliter l'accès à l'université et aider les étudiant·e·s de première année à faire face à tous les aspects de cette expérience. Le processus comprend des conseils d'orientation, des adaptations pour le test d'entrée à l'université, une collaboration avec le service universitaire pour les étudiant·e·s ayant des besoins éducatifs particuliers, des informations sur les bourses et un soutien académique.

L'étudiant·e reçoit un programme personnalisé dès les premiers jours des cours, l'attribution d'une assistante ou d'un assistant personnel, une aide pour établir un emploi du temps, pour trouver du soutien dans le contexte universitaire, pour prendre une décision concernant la communication de son diagnostic à ses pairs, des visites de campus, etc.

Contact

Maria Merino, Psychologue
www.autismoburgos.org



Royaume-Uni



Étude de cas

L'Université de Sheffield emploie des étudiant·e·s handicapés pour devenir des «Champions du Handicap». Ils sont rémunérés pour parler du soutien disponible pour les études universitaires lors de divers événements destinés aux étudiant·e·s actuels et futurs, dans les écoles locales et à l'université. Les «Champions du Handicap» offrent également un soutien à la transition des nouveaux étudiant·e·s autistes par le biais d'un système de mentorat en ligne et d'un événement de transition d'une journée à l'université.

Cela donne aux étudiant·e·s la possibilité d'adresser leurs requêtes ou préoccupations en contactant les étudiant·e·s actuels (ainsi que le personnel) avant le début du semestre d'enseignement. Bien que tous les étudiant·e·s autistes ne veuillent pas passer du temps avec d'autres étudiant·e·s autistes, beaucoup trouvent utile de rencontrer d'autres étudiant·e·s qui entrent à l'université en même temps, ainsi que ceux qui sont plus avancés dans leurs études et qui réussissent bien, afin de rassembler des informations sur la façon de faire face aux situations et prospérer à l'université.

Contact

Gayle McKay, Agent de transition pour personnes handicapées
www.sheffield.ac.uk/disability

Liens utiles

1. Confederación Autismo España
www.autismo.org.es
2. Federación Autismo Castilla y León
www.autismocastillayleon.com
3. Autismo Burgos
www.autismoburgos.es
4. Asociación Española de Profesionales del Autismo (AETAPI)
www.aetapi.org

Liens utiles

1. National Autistic Society
www.autism.org.uk
2. ASD Wales
www.asdinfowales.co.uk
3. Scottish Autism
www.scottishautism.org
4. Autism Northern Ireland
www.autismni.org
5. Autism West Midlands
www.autismwestmidlands.org.uk

Finlande



Étude de cas

Omapolku ry / Omavoima offrent des services de conseil et d'encadrement individuels et en groupe aux adolescent•e•s et aux adultes avec différentes conditions neurologiques, y compris aux étudiant•e•s autistes. Ces services soutiennent le développement des aptitudes à la vie autonome, la gestion de la vie, la planification des études et la gestion des transitions telles que les changements de cours.

L'organisation fournit des informations sur l'autisme au personnel universitaire chargé de rédiger les recommandations pour des adaptations raisonnables, et conseille chaque étudiant•e afin de l'aider à obtenir des adaptations appropriées et des plans d'études personnalisés.

Contrairement à de nombreuses organisations finlandaises, Omavoima enregistre systématiquement le nombre de client•e•s autistes recevant chaque type de service, recueille les informations sur les résultats obtenus à l'aide de questionnaires conçus à cet effet, et organise des réunions de suivi avec les anciens client•e•s pour suivre l'évolution de leur bien-être. Cela

permet à l'organisation de rassembler des preuves primordiales sur l'efficacité des interventions dans le système finlandais, et de s'orienter vers une pratique réellement fondée sur des preuves. Ceci pourrait aider d'autres organisations à décider d'essayer des modèles de services similaires.

Contact

Heidi Multanen, Conseillère en charge des services d'Omavoima

www.omavoima.info

Useful Links

1. Association pour l'autisme et Asperger www.autismiliitto.fi
2. Accessibilité dans l'enseignement supérieur (ESOK) www.esok.fi
3. Institution d'assurance sociale, projet My Fairway www.kela.fi/omavayla
4. Omapolku ry, services de conseil et d'accompagnement neuropsychiatriques à Omavoima www.omapolku.fi/omavoima
5. Fondation Otus, Rapport sur l'accessibilité pour l'enseignement supérieur 2016 www.otus.fi/index.php/julkaisut/kaikki-julkaisut



Plus d'information sur le site web de notre projet : www.autism-uni.org

À propos de l'auteur et des autrices



► **Dr Marc Fabri,**
Université de Leeds Beckett
Royaume-Uni

Marc est le chef de projet pour Autism&Uni, enseignant et chercheur en technologies d'assistance. Ses recherches sont axées sur les méthodes de conception participatives, l'évaluation de l'expérience des utilisateurs et sur ce qui permet de faciliter un changement positif de comportement.



► **Penny Andrews,**
Université de Leeds Beckett
Royaume-Uni

Penny est assistante de recherche pour Autism&Uni et doctorante à l'Université de Sheffield, où elle étudie les réseaux sociaux universitaires. Elle est également écrivaine, artiste, interprète, sprinteuse et bibliothécaire diplômée. Elle a reçu un diagnostic d'autisme alors qu'elle était étudiante.



► **Heta Pukki,**
Keskuspuisto Vocational
College, Helsinki
Finlande

Le travail de Heta pour Autism&Uni s'est concentré sur la diffusion et les différences de contextes culturels et de systèmes de services. Elle est diplômée en éducation spécialisée et en biologie. Heta s'identifie comme autiste et est impliquée dans l'autisme depuis dix-huit ans en tant qu'écrivaine, traductrice, éducatrice, animatrice de projet et activiste d'ONG.

Nous remercions les personnes suivantes pour leurs contributions et commentaires utiles

Antti Aavikko, Jan-Mikael Fredriksson, Daria Modrzejewska, Amanda Szukalska, Paul Quantock, Natasha Stash, Alejandro Montes García, María Merino, Miguel Lancho, Christian García, Roy Houtkamp, Harriet Cannon, Kate Dean, Kate Myers, Matt Tucker, Danny Gallacher, Steven Chamberlain, Diane McClymont

Le projet Autism&Uni (AUTHEW) a été financé grâce au soutien de la Commission Européenne. Cette publication n'engage que ses auteurs et autrices. La Commission ne peut être tenue pour responsable de l'usage qui pourrait être fait des informations qui y figurent.

- Baines, A.D., 2012.** Positioning, strategizing, and charming: how students with autism construct identities in relation to disability. *Disability & Society* 27, 547–561. doi:10.1080/09687599.2012.662825
- Broek, A. van den, Muskens, M., Winkels, J., 2012.** Studeren met een functiebeperking 2012. De relatie tussen studievoortgang, studieuitval en het gebruik van voorzieningen. Eindmeting onderzoek 'Studeren met een functiebeperking'. Onderzoek in opdracht van Ministerie van OCW
- Bublitz, D., Wong, V., Donachie, A., Brooks, P.J., Gillespie-Lynch, K. 2015.** Applying Universal Design to build supports for college students with autism spectrum disorder, in Roberta V. Nata (Ed.), *Progress in Education*, vol 36, Nova Publishing, 1-24
- CAST, 2011.** Universal Design for Learning Guidelines version 2.0. Wakefield, MA. Retrieved from <http://www.udlcenter.org/aboutudl/udlguidelines/downloads>
- Davidson, J., Henderson, V.L., 2010.** "Coming out" on the spectrum: autism, identity and disclosure. *Social & Cultural Geography* 11, 155–170. doi:10.1080/14649360903525240
- HESA, 2013.** Table 14 - First year UK domiciled HE students by level of study, sex, mode of study and disability 2012/13.
- Huws, J.C., Jones, R.S.P., 2008.** Diagnosis, disclosure, and having autism: An interpretative phenomenological analysis of the perceptions of young people with autism. *Journal of Intellectual and Developmental Disability* 33, 99–107. doi:10.1080/13668250802010394
- Kenny, L., Hattersley, C., Molins B., Buckley, B., Povey, C., Pellicano, E., 2015.** How Should We Describe Autism? Perspectives from the UK Autism Community. IMFAR conference, Salt Lake City, US
- Madriaga, M., 2010.** "I avoid pubs and the student union like the plague": Students with Asperger Syndrome and their negotiation of university spaces. *Children's Geographies* 8, 39–50. doi:10.1080/14733280903500166
- Morris, C., 2011.** The Aspect project: Working together to enhance the learning experiences of students with Asperger syndrome at the University of Brighton, in: *Partnerships: Articles from the Learning and Teaching Conference 2010*. University of Brighton Press.
- Ratcliffe, R., 2014.** Helping students with Asperger's prepare for university life. *The Guardian*, UK, <http://www.theguardian.com/education/2014/sep/09/students-aspergers-ready-university-life>
- The NHS Information Centre, Community and Mental Health Team, Brugha, T. et al, 2012.** Estimating the prevalence of autism spectrum conditions in adults: extending the 2007 Adult Psychiatric Morbidity Survey. Leeds: NHS Information Centre for Health and Social Care
- Tobajas, F., De Armas, V., Cabello, M.D., Grijalvo, F., 2014.** Supporting students with special needs at university through peer mentoring, in: *Global Engineering Education Conference (EDUCON), 2014 IEEE*. IEEE, pp. 701–705.

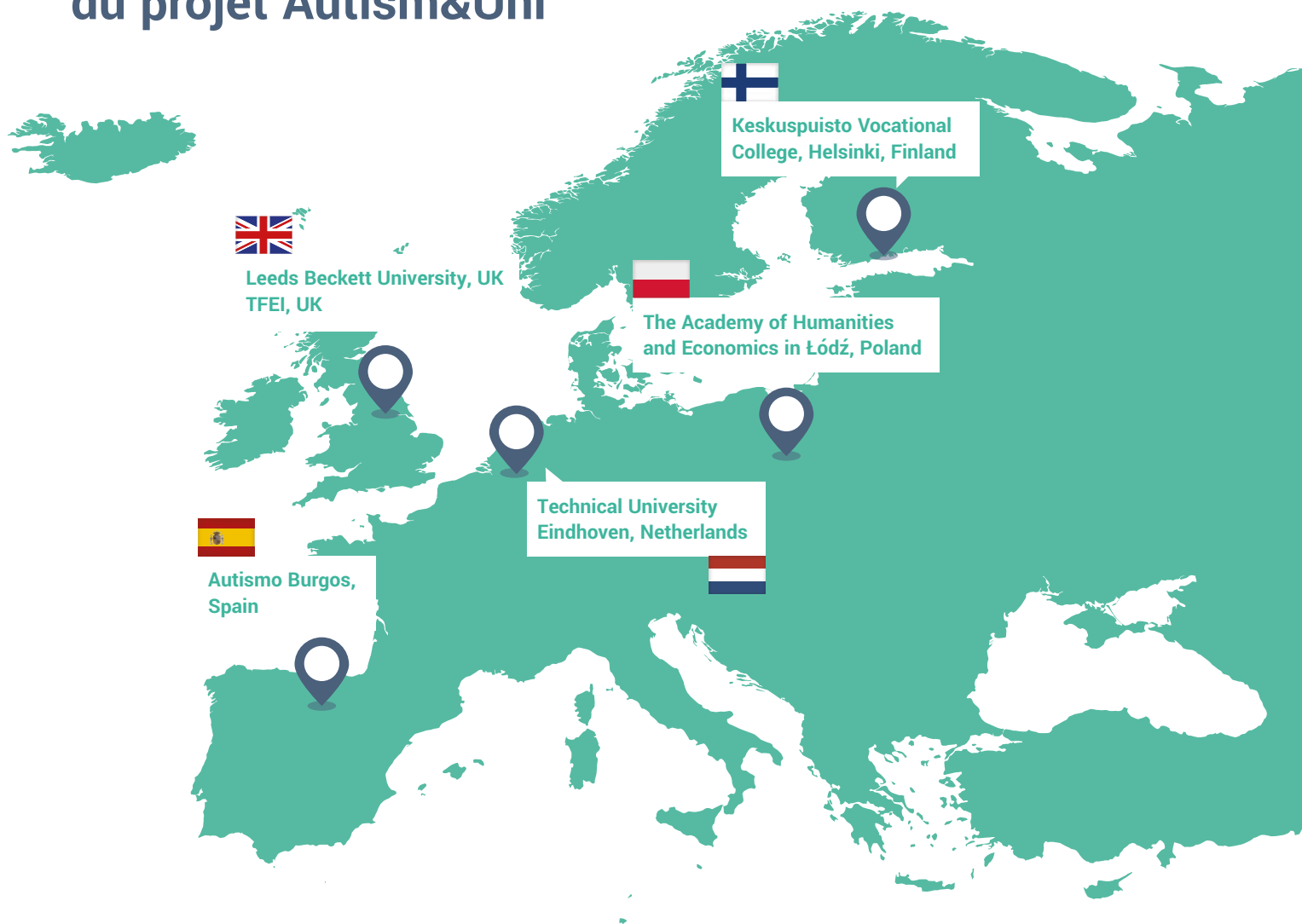
« J'ai abandonné mes études dans ma première université. Je n'arrivais pas à trouver où je devais être ou ce que j'étais censé faire. Socialement, c'était très difficile et je n'avais pas de vrais amis, seulement beaucoup de gens qui profitaient de moi. J'ai vraiment, vraiment lutté et j'ai fini en grave dépression.

Je n'étais pas prêt pour l'université à ce moment-là. Je ne pouvais pas vivre de manière indépendante sans me mettre en danger. C'était horrible, même si je suis très intelligent, le côté social et l'organisation nécessaire me dépassaient.

Ma deuxième tentative à l'université a beaucoup mieux fonctionné. J'ai obtenu mon diplôme de manière accélérée en 2 ans et une personne exceptionnelle m'a montré ce qu'est une vraie amitié, pour la toute première fois de ma vie.

(ancien étudiant, Royaume-Uni)

Les partenaires du projet Autism&Uni



Pour plus d'informations visitez
www.autism-uni.org

autism&uni

Le projet Autism&Uni (AUTHEW) a été financé grâce au soutien de la Commission européenne. Cette publication n'engage que ses auteurs et autrices. La Commission ne peut être tenue pour responsable de l'usage qui pourrait être fait des informations qui y figurent.

Financement ref 539031-LLP-1-2013-1-UK-ERASMUS-ESIN

Traduction française : Prof Dr V. Zbinden Sapin¹, N. Richard¹, Prof. Dr N. Ruffieux² & N. Quartenoud², avec la collaboration de Prof. B. Monthubert³

¹HES-SO Haute école de travail social de Fribourg, Suisse

²Département de pédagogie spécialisée de l'Université de Fribourg, Suisse
Contact : veronique.zbindensapin@hefr.ch

³Programme Aspîe-Friendly, Université Fédérale Toulouse Midi-Pyrénées, France



ISBN 9781907240652



9 781907 240652